



**Curso de Bacharelado em Biblioteconomia,  
na modalidade a distância: elementos para  
a elaboração das propostas a serem  
submetidas à CAPES**

**Profa. Dra. Marta Valentim  
Comissão Técnica CAPES**

**Brasília  
2016**

# Sumário

---

1. Breve Histórico
2. Projeto Pedagógico
  - 2.1 Estrutura
  - 2.2 Conteúdos Programáticos
3. Acompanhamento do processo pela Comissão Técnica da CAPES/UAB
4. Edital
5. Considerações



# Breve Histórico

---

- ▶ Em outubro de 2008 foi feito o primeiro contato da Coordenação de Aperfeiçoamento de Pessoal de Nível Superior (CAPES) / Universidade Aberta do Brasil (UAB) ao Conselho Federal de Biblioteconomia (CFB) para a formação de auxiliares de bibliotecas, motivado pela implantação das bibliotecas nos Polos do Sistema UAB.
- ▶ Parceria do CFB com a UAB/CAPES é instituída oficialmente em 23 de dezembro de 2009 (Acordo de Cooperação Técnica, publicado no Diário Oficial da União, Seção 3).



# Breve Histórico

---

- ▶ **Análise do cenário pelo Sistema CFB / Conselhos Regionais de Biblioteconomia (CRB), pois havia a demanda pela formação de um grande número de bibliotecários, devido a publicação da Lei Federal nº 12.244, de 24 de maio de 2010, que dispõe sobre a universalização das bibliotecas nas instituições de ensino brasileiras.**
- ▶ **O CFB decide conduzir, na qualidade de organismo fiscalizador, um processo de negociação com a UAB/CAPES, objetivando à formação de qualidade de bibliotecários.**



# Breve Histórico

- ▶ **Sistema UAB** - funciona como articulador entre as instituições de ensino superior e os governos estaduais e municipais, visando atender às demandas locais por educação superior.
- ▶ **IPES** - Instituições, exclusivamente públicas, responsáveis pela criação e/ou implantação dos projetos pedagógicos de cursos.
- ▶ **Polos** – atualmente são 627 unidades operacionais em que são desenvolvidas as atividades pedagógicas e administrativas relativas aos cursos ofertados a distância. Os Polos da UAB oferecem a infraestrutura física, tecnológica e pedagógica para que os alunos possam acompanhar os cursos na modalidade a distância.



# Breve Histórico

---

- ▶ **2009** – Definição da Comissão Técnica da UAB/CAPES e assinatura do Acordo de Cooperação entre a UAB/CAPES e o CFB;
- ▶ **2010** – Projeto Pedagógico aprovado;
- ▶ **2010/2011** – Anos eleitorais (estagnação do processo) ;
- ▶ **2012** – Edital UAB/CAPES para o desenvolvimento de material didático e de apoio, cujo Edital foi ganho pela Universidade Federal do Rio de Janeiro (UFRJ);
- ▶ **2014** – Edital UAB/CAPES para a seleção de autores (conteudistas) e leitores especializados, para elaboração e análise crítica respectivamente, dos materiais didáticos do Curso.
- ▶ **2015** – Edital UAB/CAPES para a confecção do material didático por designers instrucionais, designers gráficos e revisores;
- ▶ **2017** – Está prevista a publicação do Edital para IES públicas [que possuam cursos de graduação em Biblioteconomia presencial], interessadas em ofertar o curso na modalidade a distância.



# Breve Histórico

---

- ▶ Primeira reunião na CAPES (Brasília - julho/2009);
- ▶ Portaria CAPES nº 117/2010, constituiu a Comissão Técnica de Biblioteconomia para o acompanhamento e avaliação das ações de implantação do Curso de Bacharelado em Biblioteconomia (Diário Oficial da União, 10 de junho de 2010);
- ▶ Entrega do Projeto ao CFB e à CAPES (Brasília, agosto/2010);
- ▶ Participação no processo de seleção da Instituição para produção do material didático – Edital CAPES Nº 12/2012 (Brasília, maio/2012);
- ▶ Definição das diretrizes para produção de material (Rio de Janeiro, setembro/2013);
- ▶ Acompanhamento do processo de seleção de autores e leitores (Rio de Janeiro, março/2014);
- ▶ Participação da I Oficina de Capacitação de Autores e Leitores do BibEaD (Rio de Janeiro, agosto/2014).





# Breve Histórico

---

## Comissão para Elaboração do Projeto Pedagógico:

- ❑ Fundamentos Teóricos da Biblioteconomia e da Ciência da Informação
  - Profa. Dra. Henriette Ferreira Gomes (UFBA)
- ❑ Gestão da Informação
  - Profa. Dra. Marta Lígia Pomim Valentim (Unesp)
- ❑ Organização e Representação da Informação
  - Prof. Dr. José Augusto Guimarães (Unesp)
  - Profa. Dra. Lídia Alvarenga (UFMG)
- ❑ Políticas e Gestão de Unidades, Sistemas e Serviços de Informação
  - Profa. Dra. Célia Regina Simonetti Barbalho (UFAM)
- ❑ Recursos e Serviços de Informação
  - Profa. Dra. Helen Beatriz Frota Rozados (UFRGS)
- ❑ Tecnologias de Informação e Comunicação
  - Profa. Dra. Sely Maria de Souza Costa (UnB)
- ❑ Representante da Comissão de Ensino do CFB
  - Profa. Dra. Rosane Suely Álvares Lunardelli (UEL)





# Fluxo do Processo



# Projeto Pedagógico

---

## 1. MARCO SITUACIONAL

- 1.1 Contexto do Ensino a Distância
- 1.2 Ensino a Distância na Biblioteconomia
- 1.3 Ensino a Distância da Biblioteconomia no Brasil

## 2. MARCO CONCEITUAL

## 3. MARCO OPERACIONAL

## 4. CARACTERÍSTICAS DO CURSO

- 4.1 Perfil do Ingressante
- 4.2 Perfil do Egresso
- 4.3 Competências, Habilidades e Atitudes
  - 4.3.1 Competências Técnico-científicas
  - 4.3.2 Competências Gerenciais
  - 4.3.3 Competências Sociais e Políticas
- 4.4 Habilidades
- 4.5 Atitudes

## 5. CONTEÚDOS/MATRIZ CURRICULAR

- 5.1 Estrutura do Curso de Biblioteconomia
- 5.2 Disciplinas do Curso de Biblioteconomia
- 5.3 Disciplinas Obrigatórias
- 5.4 Disciplinas Optativas
- 5.5 Estrutura Curricular
- 5.6 Ementário
- 5.7 Estágio Supervisionado
- 5.8 Trabalho de Conclusão de Curso
- 5.9 Atividades Complementares
- 5.10 Atividades de Extensão

## 6. AVALIAÇÃO DA APRENDIZAGEM

**Carga horária total: 2.490 horas/aula**

**Duração: 4 anos (8 semestres)**

---

# Projeto Pedagógico

---

- ▶ Eixo 0 - Módulo Básico
- ▶ Eixo 1 - Fundamentos Teóricos da Biblioteconomia e da Ciência da Informação
- ▶ Eixo 2 - Organização e Representação da Informação
- ▶ Eixo 3 - Recursos e Serviços de Informação
- ▶ Eixo 4 - Políticas e Gestão de Ambientes de Informação
- ▶ Eixo 5 - Tecnologias de Informação e Comunicação
- ▶ Eixo 6 - Pesquisa em Biblioteconomia e Ciência da Informação
- ▶ Eixo 7 - Estágio e Atividades Complementares



# Comissões Envolvidas

---

- ❑ **Comissão Técnica de Biblioteconomia de Acompanhamento e Avaliação, instituída pela portaria CAPES nº 117, de 09 de junho de 2010.**
  - **Profa. Dra. Célia Regina Simonetti Barbalho (UFAM)**
  - **Profa. Dra. Helen Beatriz Frota Rozados (UFRGS)**
  - **Profa. Dra. Henriette Ferreira Gomes (UFBA)**
  - **Profa. Dra. Marta Lígia Pomim Valentim (UNESP)**
- ❑ **Comissão de Avaliação da Produção de Material Didático para o Curso de Biblioteconomia em EaD (Portaria UFRJ nº 13.194, de 31 de outubro de 2013);**
- ❑ **Comissão de Gerenciamento de Produção de Material Didático do Curso de Biblioteconomia em EaD (Portaria UFRJ nº 15.234, de 9 de dezembro de 2013).**



# Pessoas/Comissões Envolvidas

---

## Produção de Materiais BibEaD:

### Autor (Conteudista)

- Disciplina de 60 h/a - entre 90 e 120 páginas
- Disciplinas de 45 h/a - entre 70 e 110 páginas
- Disciplinas de 30 horas - entre 60 e 100 páginas

### Leitor

### Designer Instrucional

### Ilustrador

### Diagramador

### Revisor

### Comissão de Técnica UAB/CAPES

### Comissão de Avaliação da Produção de Material Didático UFRJ

### Comissão de Gerenciamento de Produção de Material Didático

---

# EaD | Bacharelado em Biblioteconomia

EaD | Bacharelado em Biblioteconomia

Tecnologias de Informação Livre

Luiziana Silveira de Rezende

## Tecnologias de Informação Livre

Luiziana Silveira de Rezende

Semestre

3

BibEaD

Semestre 3  
BibEaD



CAPES

Ministério da  
Educação

GOVERNO FEDERAL  
**BRASIL**  
PÁTRIA EDUCADORA

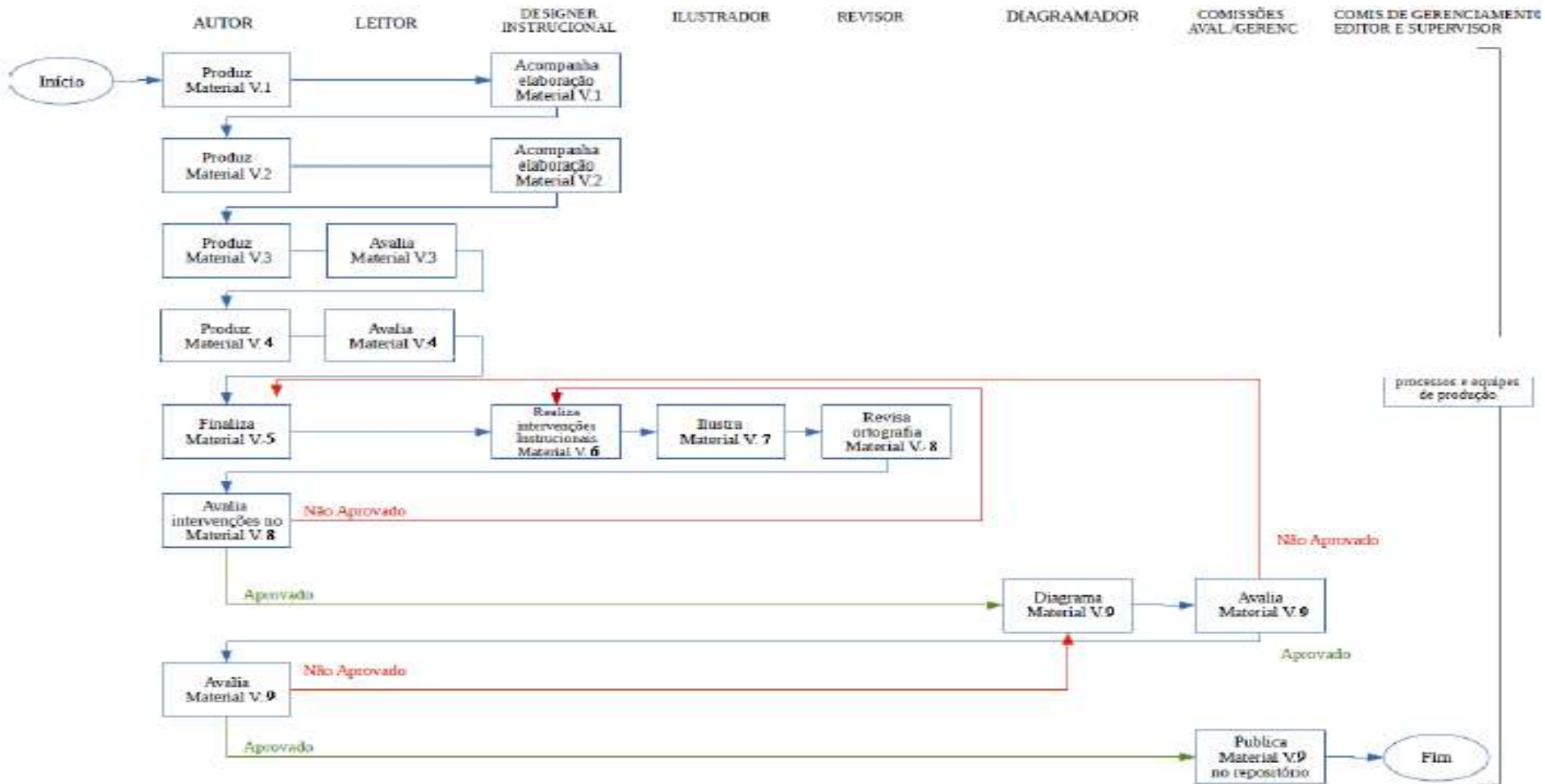


SNBU  
2016

Fonte Imagem: BibEad – CAPES - 2016

c2016, Valentim

# Pessoas/Comissões Envolvidas





# Edital CAPES

---

- ▶ Objeto
  - Selecionar propostas de IES públicas integrantes do Sistema UAB para oferta do curso de Bacharelado em Biblioteconomia na modalidade EaD (BibEaD), nos polos de apoio presencial do Sistema UAB.



# Edital CAPES

---

A assinatura do Formulário de Proposição pelo dirigente máximo da IES proponente implica:

- No pleno conhecimento e na irrestrita concordância com os termos e condições deste Edital;
- Na adesão integral ao Projeto Pedagógico do Curso e ao material didático nacional de Biblioteconomia na modalidade EaD;
- No ateste da existência e funcionamento regular de curso presencial de bacharelado em Biblioteconomia;
- Na ciência da adequação da infraestrutura no(s) polo(s) pleiteado(s), tendo em vista a execução do projeto pedagógico do curso proposto;
- Na comprovação da existência de material informacional para atender especificamente as aulas práticas presenciais nas bibliotecas dos polos em que será realizado o curso de bacharelado em Biblioteconomia na modalidade EaD (livros, bases de dados, códigos CDU, CDD, AACR2, RDA, Cutter, normas ABNT, ISO, tecnologias assistivas, licenças de acesso a este tipo de material.

# Edital CAPES

---

Para a execução das propostas selecionadas, a Capes investirá recursos próprios, no período de até cinco anos de execução das propostas, nas seguintes categorias de fomento:

- ▶ **Custeio:** diárias de pessoal civil; passagens; material de consumo; serviços de terceiros – pessoa física; serviços de terceiros – pessoa jurídica;
- ▶ **Bolsas,** nos termos da Resolução CD/FNDE Nº 08, de 30 de abril de 2010, e Resolução CD/FNDE Nº 26, de 5 de junho de 2009. (verificar se foi atualizado)
- ▶ **Capital** – livros, bases de dados, códigos, softwares específicos, tecnologias assistivas, licenças para uso de material informacional imprescindíveis para as atividades didático-pedagógicas do Curso.

# Edital CAPES

## Análise Técnica e de Mérito

- ▶ Serão consideradas aptas as propostas que respeitarem, independentemente da quantidade de polos, o mínimo de cem vagas, para o curso de bacharelado de Biblioteconomia, na modalidade a distância.
- ▶ A viabilidade do(s) polo(s) será avaliado em duas dimensões: aptidão do(s) polo(s) e anuência do(s) polo(s).
- ▶ A avaliação de mérito, segundo julgamento dos seguintes critérios:
  - Adesão integral ao Projeto Pedagógico do Curso de Bacharelado em Biblioteconomia, modalidade a distância;
  - Formação acadêmica do corpo docente que atuará no Curso de bacharelado em Biblioteconomia, modalidade a distância.



# Edital CAPES

---

Contemplará ainda informações sobre:

- ▶ Admissibilidade das propostas
- ▶ Documentação e formulários
- ▶ Fomento
- ▶ Prazos de execução das propostas
- ▶ Acompanhamento e avaliação da execução da proposta
- ▶ Contrapartida para as IES públicas estaduais (1%), nos termos da Portaria Interministerial CGU/MF/MP Nº 507, de 28 de novembro de 2011.
- ▶ Resultados



# Considerações

- ▶ Os esforços do CFB e da UAB/CAPES e da UFRJ no intuito de planejar e gerenciar da melhor maneira possível a implementação do Curso de Graduação em Biblioteconomia na modalidade a distância é relevante para a área, principalmente, frente a alta demanda para ocupar postos de trabalho nos Polos da UAB/CAPES, nas bibliotecas públicas e escolares do País.
- ▶ A seriedade do processo chancela um curso de qualidade que, certamente, propiciará o profissional desejado pela sociedade e capaz de atender aos desafios sociais no qual a biblioteca está inserida.



# Referências

---

BARBALHO, C. R. S.; ROZADOS, H. B. F.; GOMES, H. F.; GUIMARÃES, J. A. C.; ALVARENGA, L.; VALENTIM, M. L. P.; LUNARDELLI, R. S. A.; COSTA, S. M. S. *Graduação em Biblioteconomia na modalidade a distância: projeto pedagógico*. Brasília: CFB, 2010. Disponível em: <<http://www.cfb.org.br/EAD.pdf>>. Acesso em: 08 jul. 2016.



**Obrigada !**

**ead@abecin.org.br**